

### AGENDA DES MANIFESTATIONS CULTURELLES ET SPORTIVES

- 👉 **Jusqu'au samedi 18 avril 2026 :**  
- Exposition des artistes du Hameau à la médiathèque en partenariat avec l'ALAPH d'Iffendic
  - 👉 **Mercredi 1<sup>er</sup> avril 2026 :**  
- Repas à 12h15 et après-midi jeux à la salle polyvalente « Yvon Charlès » - Amicale des Retraités
  - 👉 **Vendredi 3 avril 2026 :**  
- SOS numérique à 16h30 à la médiathèque
  - 👉 **Samedi 4 avril 2026 :**  
- Soirée « Années 80 » à 20h à la salle polyvalente « Yvon Charlès » - Urban Breizh
  - 👉 **Judi 9 avril 2026 :**  
- Apéro parents à 19h à la mairie - Parent(hèse) Famille
  - 👉 **Vendredi 10 avril 2026 :**  
- Club de lecture à 19h à la médiathèque
  - 👉 **Dimanche 12 avril 2026 :**  
- Stage de Taiji Quan à partir de 9h à L'endrèt és tirou
  - 👉 **Mercredi 15 avril 2026 :**  
- Après-midi jeux à 14h à la salle polyvalente « Yvon Charlès » - Amicale des Retraités
  - 👉 **Samedi 18 avril 2026 :**  
- Assemblée Générale à 10h et repas à la salle polyvalente « Yvon Charlès » - Anciens Combattants
  - 👉 **Vendredi 24 avril 2026 :**  
- Soirée mensuelle de l'association à 20h à l'Unisson - Les Jeux Enchanteurs
  - 👉 **Samedi 2 mai 2026 :**  
- Randonnée cyclos et marche à partir de 13h30 à L'endrèt és tirou - Amicale des Cyclos
  - 👉 **Dimanche 3 mai 2026 :**  
- Randonnée cyclos et marche à partir de 7h30 à L'endrèt és tirou - Amicale des Cyclos
- 👉 ANIMATIONS SÉNIORS 👉
- 👉 **Mercredi 15 avril 2026 :**  
- Bougeons ensemble à 9h15 ou à 10h30 à Iffendic
  - 👉 **Mercredi 22 avril 2026 :**  
- Atelier sophroludique à 14h30 dans les locaux de Montfort Communauté à Montfort-sur-Meu
  - 👉 **Mardi 28 avril 2026 :**  
- Infos - Échanges « La succession » à 14h30 à la salle de Lacoustik à Bédée
  - 👉 **Mercredi 6 mai 2026 :**  
- Infos - Échanges « Les dangers du démarchage » à 14h30 à la salle communale de La Nouaye
  - 👉 **Mercredi 13 mai 2026 :**  
- Bougeons ensemble à 9h15 ou à 10h30 à Iffendic
  - 👉 **Mardi 19 mai 2026 :**  
- Initiation danse moderne jazz à 14h30 à la salle des Fêtes d'Iffendic

## ÉDITORIAL

### LE 15 MARS, LES BRETEILLAIS ONT PARLÉ

58,49 % de confiance. 65,55 % de participation. Ce résultat, nous ne le célébrons pas : nous le portons, comme une responsabilité.

Notre campagne reposait sur deux piliers - la confiance et la transparence. La confiance, nous l'avons d'abord construite entre nous, avant de vous la demander. La transparence, nous vous la devons désormais, sans condition et dans la durée.

Notre équipe se structure, sérieusement et collectivement. La démocratie ne se résume pas à la loi du plus grand nombre, et nous veillerons à ce que la minorité puisse pleinement jouer son rôle dans la vie municipale.

Gérer Breteil, c'est aussi regarder au-delà de nos frontières communales. Les grands leviers de notre territoire se trouvent à Montfort Communauté - nous y serons présents et engagés, pour vous, pour notre commune.

Une mandature a deux rythmes : le temps long des projets structurants, et le temps court de la gestion quotidienne. Nous commencerons par reprendre en main ce qui est déjà engagé - les chantiers en cours, les obligations municipales. Nous ferons des choix, nous prioriserons. Et nous vous en rendrons compte, régulièrement, clairement. Le chemin est exigeant. Nous le parcourrons ensemble.



Nadège COULON-TRARI, Maire

## LES ÉLECTIONS EN CHIFFRES

	TOTAL		BUREAU 1		BUREAU 2		BUREAU 3	
<b>INSCRITS</b>	2 926	100 %	944	100 %	934	100 %	1 048	100 %
<b>ABSTENTIONS</b>	1 008	34,45 %	340	36 %	302	32 %	366	35 %
<b>VOTANTS</b>	1 918	65,55 %	604	64 %	632	68 %	682	65 %
<b>BLANCS</b>	31	1,06 %	11	1 %	7	1 %	13	1 %
<b>NULS</b>	32	1,09 %	8	1 %	10	1 %	14	1 %
<b>EXPRIMÉS</b>	1 855	63,40 %	585	62 %	615	66 %	655	63 %
<b>1. S. GARDETTE</b>	770	41,51 %	243	41,54 %	269	43,74 %	258	39,39 %
<b>2. N. COULON-TRARI</b>	1 085	58,49 %	342	58,46 %	346	56,26 %	397	60,61 %

### RÉPARTITION DES SIÈGES DU CONSEIL MUNICIPAL

- **22 conseillers élus de la liste " Breteil, énergie et partage " :** Nadège COULON-TRARI\*, Paul MEURICE\*, Annie CHEVALIER\*, Thierry BEAUJEAN, Katia LEDUC, Jean-Paul LE GALL, Elodie BOUTTIER, Ahmed AIDOU, Sylvie ANDRÉ, Gilles LE BRUN, Jean-Christophe CLAVIER, Catherine LERAY, Emmanuelle SÉNÉCHAL, Yann MARCHAIS, Mélanie LE COUVIOUR, Arnaud BOURVIC, Linda BONNERUE, Solène LE NAOUR, Jérémy MARTIN, Aymeric LEPOIVRE, Benjamin ASSIÉ, Albane GUYOT.
- **5 conseillers élus de la liste " Breteil, construisons l'avenir " :** Marie GUÉGUEN, Stéphane GARDETTE\*, Jean-Louis DANIEL, Béatrice BRUNET, Yoan AUBERT.

\* : élus communautaires

### BRETEIL A DÉSORMAIS SA PAGE FACEBOOK OFFICIELLE !



Suivez-nous pour rester informé(es) de la vie de notre commune : actualités, événements, infos pratiques... tout ce qui fait battre le cœur de Breteil, en un seul endroit.

Likez et partagez la page autour de vous - plus on est nombreux, plus Breteil rayonne !

## INFOS COMMUNALES

### RADAR PÉDAGOGIQUE

Le radar pédagogique a été déployé une seconde fois sur la portion de voie de La Heuzais sur demande d'administrés pour analyser le flux de véhicules et la vitesse.

Ce radar a pour vocation de quantifier le flux de véhicules, la vitesse réelle et, accessoirement de faire lever le pied et de confirmer ou non le ressenti de chacun.

Le tableau ci-dessous vous indique tous ces éléments.

	La Heuzais
Période du ... au ...	21/01 au 17/03/2026
Route étudiée sur une vitesse de	70 km/h
Nombre de valeurs mesurées	5 568
Véhicules / jour	109
Vitesse moyenne	46 km/h
Réduction moyenne de la vitesse	8 km/h
V85	58 km/h
Excès de vitesse	1 %

Depuis le 18 mars, le radar pédagogique est déployé en centre-bourg, rue des Sentiers.

### TAILLE DE HAIES

Pour l'entretien des arbres et des haies, il convient de distinguer les exploitants agricoles soumis à la PAC et les professionnels ainsi que les particuliers.

La PAC interdit réglementairement aux agriculteurs de tailler leurs haies du 16 mars au 15 août, sous peine d'être exposés à des sanctions financières. Il s'agit d'une des exigences des Bonnes Conditions Agro-Environnementales (BCAE) qui conditionnent le versement des aides.

De manière similaire, **il est fortement recommandé aux professionnels ainsi qu'aux particuliers d'éviter de tailler les haies du 16 mars au 15 août afin de ne pas impacter d'oiseaux protégés.** Le non respect de cette recommandation conduirait son auteur à être potentiellement en infraction avec la réglementation des espèces protégées. C'est le cas de la plupart des oiseaux qui y séjournent mais aussi des chauves-souris ou des insectes (Grand Capricorne, Pique-Prune) hébergés dans les vieux arbres. La destruction, l'altération ou la dégradation des sites de reproduction et des aires de repos des espèces sus-visées sont donc interdites, et constituent un délit au regard de la réglementation espèces protégées.

A l'exception des cas d'urgence, **les services de l'Etat invitent à différer les opérations d'entretien des arbres et des haies après la période de nidification, et donc à les programmer du 16 août au 15 mars.**

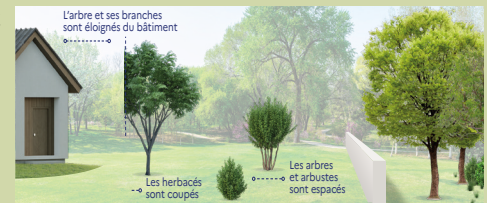
### DÉBROUSSAILLEMENT

Avec le changement climatique, les feux de forêt et de végétation sont de plus en plus forts et intenses. Débroussailler les abords des habitations, chaque année, est donc obligatoire.

Cela permet de :

- se mettre en sécurité face aux feux de forêt et de végétation,
- sécuriser l'accès et l'intervention des sapeurs-pompiers,
- protéger son cadre de vie, la forêt et l'environnement,
- participer activement, à son échelle, à la lutte contre les feux de forêt et de végétation.

**Tous les propriétaires de bâtiments ou d'équipements situés jusqu'à 200 mètres d'un bois, forêts, landes, maquis et garrigues sont concernés.** Rendez-vous sur [jedebroussaille.gov.fr](http://jedebroussaille.gov.fr) où un moteur de recherche permet de vérifier si son habitation est concernée.



## RÉNOVATION DE L'ÉGLISE



### Réunion du 13 janvier 2026

Le charpentier a réussi à finir ses travaux de rénovation et de renforcement de la structure de la charpente de la Chapelle Sud, ce qui a permis au couvreur de poser les liteaux avant d'enchaîner avec la pose des ardoises sur cette zone. Le détail de la noue, jonction de toitures entre le fût carré, la Chapelle Sud et le pan Sud de la nef, est finalisé sur les plans. Les voliges (« planches ») qui vont accueillir des ardoises sur ces zones complexes sont déjà posées.

En intérieur, les travaux de charpente côté Sud de la nef continuent (greffes, adaptation des structures...).

### Réunion du 20 janvier 2026

En extérieur, les couvreurs posent les ardoises de la Chapelle Sud. En intérieur, dans la nef, les charpentiers ont posé les entrails bois sculptés et réalisent les greffes en pied des chevrons formant ferme. La pose du lambris en habillage intérieur a également démarré dans la nef côté Nord et, les travaux électriques qui nécessitent la dépose d'une partie du parquet du chœur sont en cours.

### Réunion du 3 février 2026

Le maçon a repris les scellements des pierres ainsi que nettoyé la statue et la croix sommitale situées sur le pignon de la Chapelle Sud. Le couvreur a finalisé la noue entre le fût carré, la Chapelle Sud et le pan Sud de la nef et pose désormais les ardoises sur le pan Sud de la nef. Quelques adaptations techniques sont nécessaires car des pieds d'échafaudage reposant sur la toiture doivent être déplacés pour que le couvreur puisse complètement terminer. En intérieur, le lambris

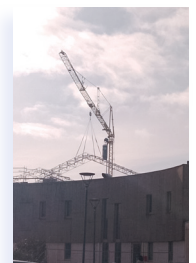


dans la nef est finalisé côté Nord-Est et avance côté Sud-Est. Les reprises de maçonnerie en pied du fût carré côté nef sont réalisées. L'électricien a pu poser ses fourreaux pour réaliser l'électricité du chœur.



### Réunion du 10 février 2026

Les travaux de couverture sont terminés sur l'ensemble de la tranche optionnelle 2 (Chapelle La Touche Louvel, Chapelle Sud, partie centrale de la nef). Le charpentier finalise les renforts au niveau de la sablière. Les travaux de la tranche optionnelle 2 arrivent bientôt à la fin, les entreprises préparent la dépose de l'échafaudage, ce qui permettra de reposer la flèche avant d'entamer, si elle est affermie, la tranche optionnelle 3.



### Réunion du 17 mars 2026

La tranche optionnelle 3 ayant été affermie, les entreprises travaillent sur la préparation de celle-ci, mais aussi sur l'organisation des travaux de repose de la flèche. En effet, il reste encore quelques éléments à finaliser avant d'envisager la pose de la flèche à la grue : repose du coq restauré, pose du paratonnerre, reprise d'ardoises...

Le 27 mars, une étape symbolique et technique a été franchie : la flèche du clocher, pesant 2,3 tonnes, a été repositionnée sur l'église. Une opération minutieuse qui marque le début d'une nouvelle phase du chantier. Les plans des échafaudages de la tranche optionnelle 3 ainsi que les plannings de réalisation ont été validés par les entreprises, la maîtrise d'œuvre et la commune. Les travaux vont désormais pouvoir s'enchaîner, pour une finalisation estimée au 1<sup>er</sup> trimestre 2027.

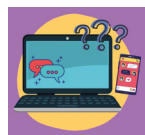


# MÉDIATHÈQUE « LA CÉDILLE »

## SOS Numérique

Vendredis 3 avril et 22 mai 2026 à 16h30

Besoin d'un coup de main avec le numérique ?  
Alice répond à vos questions.  
Rendez-vous individuels de 30 minutes. Tout public.



## Club de lecture

Vendredi 10 avril 2026 à 19h

Un moment convivial, sans prétention, pour parler bouquins, trouver de nouvelles idées de lecture et partager vos derniers coups de cœur. Adultes.



Les animations sont gratuites et ouvertes à tous. Pensez à vous inscrire !

## AU PROGRAMME...

### L'exposition des artistes du Hameau

Du mardi 31 mars au samedi 18 avril 2026

Les arts et la culture ont un impact sur notre santé physique et mentale, c'est prouvé : en 2019, un rapport de l'Organisation Mondiale de la Santé (OMS) basé sur plus de 3 000 études confirme que les activités artistiques jouent un rôle essentiel dans notre épanouissement et notre bien-être, en favorisant la régulation émotionnelle, la réduction des réponses hormonales liées au stress, le développement de compétences, la réduction de l'isolement, le renforcement des liens sociaux... Alors, pour notre santé mentale, ouvrons-nous aux arts ! Dans le cadre des Semaines d'Information sur la Santé Mentale, les résidents de l'ALAPH (Association pour l'hébergement et l'accompagnement des Personnes Handicapées) d'Iffendic vous présentent une sélection d'œuvres réalisées dans le cadre de leurs ateliers d'art-thérapie. Tout public. Gratuit, accès libre aux heures d'ouverture de la médiathèque.



## DANS LES RAYONS

### Le coup de cœur de Laëtitia

On le sait, l'adolescence est une période sensible durant laquelle les jeunes doivent faire face à de nombreux bouleversements, ce qui peut leur faire traverser parfois des moments difficiles. Et grandir dans le monde d'aujourd'hui, entre pression scolaire, relations aux autres, réseaux sociaux, monde en crise, guerres ou encore dérèglement climatique, peut être franchement décourageant, voire angoissant. Dans ce petit livre, une journaliste répond aux questions d'adolescents(es) sur les sujets qui les préoccupent, et propose pour chaque thématique des témoignages, des conseils, des informations concrètes et des pistes de solutions pour avancer. C'est clair, bien pensé, positif et ça fait du bien !

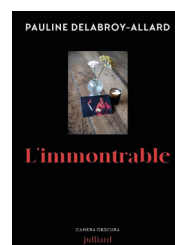
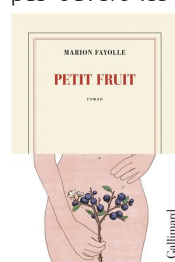


Dès 11 ans. Disponible au rayon « Adolescence ».

### Les coups de cœur d'Alice

Deux coups de cœur au rayon roman adulte autour du désir d'enfant, de l'attente et du deuil prénatal.

Comment raconter le deuil d'un enfant qui n'a pas ouvert les yeux ? Pauline DELABROY-ALLARD raconte une infinie douleur avec une infinie douceur dans son dernier roman *L'immontable*. Dans *Petit fruit*, Marion FAYOLLE interroge l'attente de l'enfant qui ne vient pas, le désir qui se mue en colère et en solitude.



Deux romans importants pour dire l'indicible, ce qui reste encore trop souvent tabou.

### Retrouvez toutes nos actualités sur

[www.reseamediathèques.montfortcommunaute.bzh](http://www.reseamediathèques.montfortcommunaute.bzh) et sur notre page Facebook (@mediathequedebreteil).

Médiathèque La Cédille – 2/4, rue Joseph Berrée 35160 Breteil – Tél. : 02 99 06 09 89 – Mail : [mediatheque@breteil.fr](mailto:mediatheque@breteil.fr)

## ENFANCE-JEUNESSE

### École privée maternelle et élémentaire Notre Dame

*SORTIE CINÉMA ET ÉDUCATION À L'IMAGE*

Dans le cadre de leurs activités pédagogiques, les élèves de l'école Notre Dame ont eu le plaisir de participer en janvier dernier à une sortie au cinéma La Cane, à Montfort-sur-Meu. Cette initiative, organisée par l'équipe enseignante, s'inscrivait dans un projet éducatif visant à allier éducation à l'image et découverte culturelle.

Les élèves de maternelle ont assisté à la projection de courts métrages adaptés aux plus petits sur le thème de l'entraide et de la créativité (Pat et Mat). Les élèves d'élémentaires ont pu visionner un dessin animé (Fievel et le nouveau monde) en lien avec les thématiques abordées en classe : la différence culturelle, l'entraide.

Cette sortie a également été l'occasion de travailler des compétences transversales telles que le respect des règles de vie en groupe, l'écoute et l'échange d'impressions et de points de vue après la projec-

tion. À l'issue du film, un temps de discussion et d'analyse d'images a permis aux élèves de mieux comprendre et interpréter les intentions des réalisateurs et les messages passés au travers d'une image, d'une musique. L'équipe enseignante tient à remercier les accompagnateurs ainsi que le personnel du cinéma pour leur accueil chaleureux. Ce moment apprécié de tous restera sans aucun doute un beau souvenir pour les élèves.

### École de Musique du Pays de Brocéliande

**RÉINSCRIPTIONS** : du lundi 18 mai au samedi 30 mai 2026.

**INSCRIPTIONS** : du lundi 8 juin au samedi 27 juin 2026.

**PORTES OUVERTES** : du lundi 8 au vendredi 12 juin 2026 – sites de Montauban-de-Bretagne et de Montfort-sur-Meu.

Infos et inscriptions auprès du secrétariat situé à l'École de Musique de Montauban-de-Bretagne - 1, rue du Dr Druais - 02 99 06 60 54 - [contact@empb.fr](mailto:contact@empb.fr) - [www.empb.fr](http://www.empb.fr).

## VIE ASSOCIATIVE

### Les Équisports de Montfort - Du 8 au 10, du 14 au 17 et du 20 au 24 mai 2026

Des spectacles équestres sont organisés chaque samedi soir sur trois week-ends au mois de mai. Plus d'infos : [www.equisports-montfort.com](http://www.equisports-montfort.com).

### EMMÉNAGEMENT DE L'ADMR DU PAYS DE MONTFORT AU 2 RUE DE SUROIT À MONTFORT-SUR-MEU

Une porte ouverte est organisée les après-midis du 27 au 30 avril 2026. Plus d'infos : 02 99 09 39 60.

## À NOTER !

### AIDEZ-NOUS À RESTAURER L'ÉGLISE SAINT-MALO DE BRETEIL



Faites un don sur [www.fondation-patrimoine.org/101694](http://www.fondation-patrimoine.org/101694) !



### « CONCERT PAR L'ORCHESTRE SYMPHONIQUE DU PAYS POURPRÉ »

Dans le cadre de la collecte « Fondation du Patrimoine » pour la rénovation de l'Église Saint-Malo de Breteil, un concert aura lieu **le dimanche 24 mai 2026 à 17h en l'église de Bédée.**

### RECENSEMENT MILITAIRE

Les jeunes nés en avril, mai et juin 2010 sont invités à se présenter en mairie pour se faire recenser.

**Le recensement doit se faire dans les trois mois qui suivent le 16<sup>ème</sup> anniversaire.** Apporter le livret de famille ainsi que la pièce d'identité du mineur.



## INFOS PRATIQUES

### HORAIRES D'OUVERTURE

**SECRETARIAT DE LA MAIRIE** 02 99 06 01 01  
**DU LUNDI AU VENDREDI** 9h à 12h - 14h à 18h  
(Fermée au public le mardi et le jeudi après-midi)  
**1<sup>er</sup> SAMEDI DU MOIS** 9h à 12h  
Prochaines ouvertures : les samedis 4 avril et 2 mai 2026  
(Uniquement pour les formalités courantes)

**ACCUEIL (SERVICE URBANISME ET LOGEMENT)**  
**LUNDI ET VENDREDI** 9h à 12h  
**MERCREDI** 9h à 12h - 14h à 17h

**MÉDIATHÈQUE « LA CÉDILLE »** 02 99 06 09 89  
*Immeuble le Trait d'Union - rue Joseph Berrée*  
**MARDI** 16h à 18h30  
**MERCREDI** 10h à 12h30 - 14h à 18h30  
**VENDREDI** 16h à 18h30  
**SAMEDI** 10h à 12h30 - 14h à 17h

**AGENCE POSTALE** 02 99 06 00 35  
*Immeuble le Trait d'Union - rue Joseph Berrée*  
**MARDI** 15h à 19h  
**MERCREDI** 10h à 12h  
**JEUDI** 15h à 18h  
**VENDREDI** 15h à 18h  
**SAMEDI** 10h à 12h

**CENTRE D'APPORT VOLONTAIRE** 02 99 07 62 71  
*Parc d'activités de la Nouette - 9, rue Galilée*  
**LUNDI** 9h à 12h30 - 13h30 à 17h30  
**MERCREDI** 9h à 12h30 - 13h30 à 17h30  
**JEUDI** 9h à 12h30 - 13h30 à 17h30  
**VENDREDI** 9h à 12h30 - 13h30 à 17h30  
**SAMEDI** 9h à 12h30 - 13h30 à 17h30

Ces horaires sont indicatifs.  
Merci de vous rapprocher du SMICTOM.

### COLLECTE DES BACS JAUNES 2026

- ⊗ Lundi 13 avril,
- ⊗ Lundi 27 avril,
- ⊗ Lundi 11 mai,
- ⊗ Mardi 26 mai,
- ⊗ Lundi 8 juin,
- ⊗ Lundi 22 juin.



Sortir son bac la veille puis le rentrer rapidement chez vous après la collecte.



### COLLECTE DES BACS VERTS 2026

- ⊗ Mardi 7 avril,
- ⊗ Lundi 20 avril,
- ⊗ Lundi 4 mai,
- ⊗ Lundi 18 mai,
- ⊗ Lundi 1<sup>er</sup> juin,
- ⊗ Lundi 15 juin.

### PERMANENCES EN MAIRIE

- ⊗ Pour les demandes de RDV avec le **service social**, s'adresser au C.D.A.S. à Montfort-sur-Meu au 02 22 93 64 00.
- ⊗ **We-Ker - Mission locale (emploi et formation des jeunes de 16 à 25 ans)** : s'adresser au 06 20 49 57 78.
- ⊗ **La Maire et les adjoints(es) vous reçoivent sur rendez-vous.** Adressez vous à la mairie au 02 99 06 01 01 ou par mail à [mairie@breteil.fr](mailto:mairie@breteil.fr).

### PROCHAIN CONSEIL MUNICIPAL 2026

Lundi 13 avril à 20h à la mairie.

## PHARMACIES DE GARDE

Pour connaître les officines de garde les dimanches et les jours fériés, contactez le 3237.

Une recherche des pharmacies les plus proches se fera en fonction de l'heure à laquelle vous comptez vous y rendre.

Ce service audiotel est payant (0,35 € la minute).

C'est un dispositif privé destiné à disposer n'importe où d'une information à jour en temps réel.

Vous pouvez également consulter l'affichage du service de garde sur la vitrine des pharmacies.

## SERVICES D'URGENCE

Au téléphone, indiquez clairement votre adresse exacte et la nature de l'appel :

SAMU 35	15 ou 115
GENDARMERIE	17
(Brigade de Montfort)	02 99 09 00 12
POMPIERS (Centre de Montfort)	18 ou 112
URGENCE Dépannage GAZ	0 800 47 33 33
URGENCE Vétérinaires	02 57 67 68 68

Directrice de la publication : Nadège COULON-TRARI.

Comité de rédaction : Mairie de Breteil.

Tirage : 700 exemplaires. Maquette et mise en page : Mairie de Breteil. Dépôt légal : avril 2026.

Impression : Imprimerie Roudenn Grafik - 11, impasse des Longs Réages - Plérin. Imprimé sur papier issu des forêts gérées durablement.

Points de dépôt : la Mairie, le marché le samedi matin, l'agence postale, la médiathèque « La Cédille », la pharmacie, les salles d'attentes des médecins, la boulangerie « Maison Briand », le bar tabac « Le Troquet », le salon de coiffure « Tête à Tête », le salon de coiffure « Le salon de Rose et Julie », l'institut de beauté « Elle & lui », « Super U », « Carrefour Express ».

